

PATVIRTINTA  
Šiaulių miesto savivaldybės  
administracijos direktoriaus  
2014 m. gegužės 5 d.  
įsakymu Nr. A-613

## VIEŠOJI ĮSTAIGA ŠIAULIŲ CENTRO POLIKLINIKA

### 2013 METŲ VEIKLOS ATASKAITA

#### 1. ĮSTAIGOS VIZIJA, MISIJA, TIKSLAS IR KOKYBĖS VADYBA

Viešoji įstaiga Šiaulių centro poliklinika (toliau – Poliklinika) yra iš Šiaulių miesto savivaldybės lėšų įsteigta Lietuvos nacionalinės sveikatos sistemos viešoji pelno nesiekianti sveikatos priežiūros įstaiga. Poliklinikoje teikiamos pirminės ir antrinės asmens sveikatos priežiūros paslaugos.

Poliklinikos **misija** – gerinti aptarnaujamų gyventojų sveikatą, suteikiant jiems saugias, kokybiškas, mokslu ir praktika pagrįstas sveikatos priežiūros paslaugas, racionaliai naudoti materialinius bei žmogiškuosius išteklius, maksimaliai tenkinti pacientų, jų šeimos narių bei darbuotojų poreikius ir lūkesčius.

Poliklinikos **vizija** – saugus ir patikimas pacientams, racionaliai valdantis išteklius bei atitinkantis Europos standartus šiuolaikinis diagnostikos, gydymo ir profilaktikos centras Šiaurės Lietuvoje.

Pagrindinis veiklos **tikslas** – teikti kokybiškas sveikatos priežiūros paslaugas, apimant ligų prevenciją, diagnostiką ir gydymą, siekti kvalifikuoto, savalaikio, tęstinio bei laiku prieinamo paslaugų teikimo, atitinkančio pacientų poreikius ir lūkesčius.

Kokybės vadybos sistemos **tikslas** – teikti kvalifikuotas, kokybiškas ir savalaikes pirmines ir antrines ambulatorines sveikatos priežiūros paslaugas, atitinkančias pacientų lūkesčius.

#### 2. PIRMINIO IR ANTRINIO LYGIO AMBULATORINIŲ SVEIKATOS PRIEŽIŪROS PASLAUGŲ TEIKIMO REZULTATAI

##### 2.1. Pirminio lygio paslaugos

Pirminio lygio paslaugų prioritetas – profilaktika ir pacientų sveikatos stiprinimas.  
Pagrindiniai I lygio veiklos rodikliai:

RODIKLIS (gruodžio 31 d.)	2013 m.	2012 m.	Pokytis 2013–2012 m.	
			vnt.	%
<b>Prie poliklinikos prisirašiusiųjų asmenų skaičius</b>	53053	53641	-588	-1,1
Iš jų: vaikų ir paauglių	9384	9752	-368	-3,9
suaugusiųjų	38750	39107	-357	0,9
Prisirašiusių (soc. draustų) skaičius	47999	48457	-458	0,9
Prisirašiusių (nedraustų) skaičius	5054	5184	-130	2,6
<b>Psichikos sveikatos centro aptarnaujamų asmenų skaičius</b>	73133	73974	-841	-1,1

<b>Odontologijos centro aptarnaujamų asmenų skaičius</b>	57836	58501	-665	-1,1
<b>Gimė naujagimiu</b>	408	443	-35	8,6
<b>Mirė</b>	666	616	50	7,5
<b>Apsilankymai pas I lygio gydytojus</b>	255460	218154	37306	14,6
Suaugusiųjų apsilankymai dėl ligos	159390	155187	4203	2,6
Vaikų apsilankymai dėl ligos	23325	26748	-3423	14,6
<b>Bent vieną kartą per metus apsilankę prisirašę pacientai</b>	32321	31576	745	2,3
<b>Skatinamosios paslaugos</b>	35419	32704	2715	7,6

### *Prisirašiusiųjų dinamika*

Prie Poliklinikos 2013-01-02 iš viso prisirašiusiųjų 53522 gyventojai, 2013-12-31 – 53053, išsirašė 469 gyventojai. Iš jų drausti PSD: metų pradžioje – 48477 gyventojai, metų pabaigoje – 47999. Neturintys draustumo metų pradžioje – 5045 gyventojai, o metų pabaigoje – 5054: 9 gyventojais 2013-12-31 daugiau neturinčių draustumo.

Prisirašiusiųjų skaičiaus sumažėjimą, palyginti su praėjusiu laikotarpiu, lėmė:

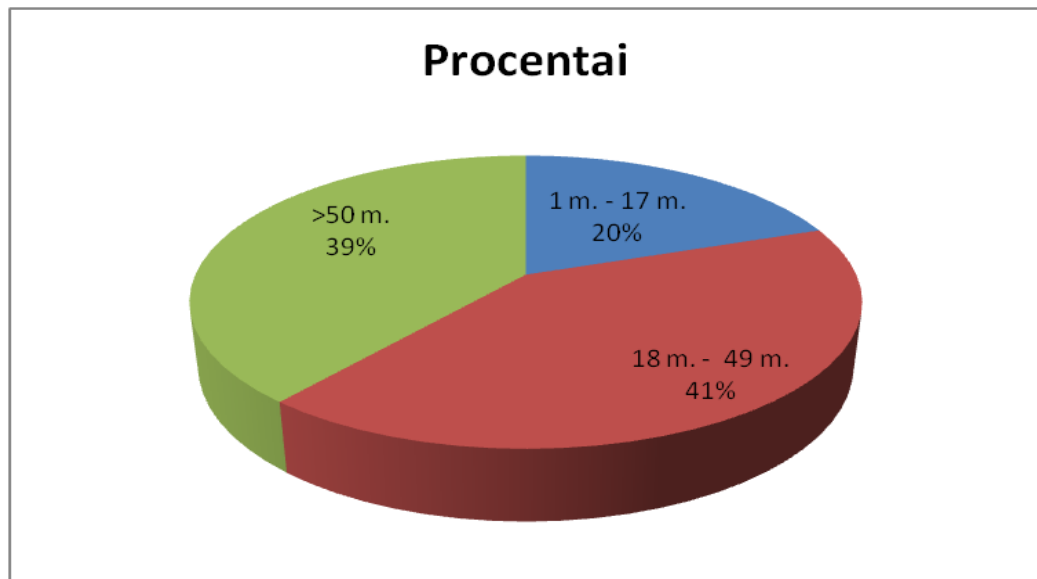
- ❖ Valstybinės ligonių kasos prisirašiusiųjų pacientų skaičiavimo metodikos pakeitimas, atsižvelgiant į migracijos tarnybos duomenis: dėl gyventojų migracijos ir socialinio draustumo statuso svyravimo prisirašiusiųjų skaičius per metus Poliklinikoje sumažėjo 469 pacientais.
- ❖ Demografiniai veiksniai. 2013 m. mirė 666 pacientai (50 daugiau nei 2012 m.), gimė 408 naujagimiai (35 mažiau nei 2012 m.).

### **Prisirašiusiųjų soc. draustų pasiskirstymas pagal amžiaus grupes 2013.12.31, proc.**

1–17 m.  
9428 gyv. 20 %

18–49 m.  
19748 gyv. 41 %

> 50 m.  
18823 gyv. 39 %



*Paslaugų teikimo dinamika*

Bendras apsilankymų skaičius, įskaitant suteiktas skatinamąsias ir prevencines paslaugas, pas I lygio gydytojus 2013 m. išaugo 37306.

Prieinamumas pas I lygio gydytojus išlaikytas nepakitęs – laukimo eilės nuo 1 iki 7 dienų.

Apsilankymų pas gydytojus Poliklinikoje dinamika pagal specialistus

I lygio gydytojai	Apsilankymai		Pokytis 2013–2012 m.	
	2013 m.	2012 m.	vnt.	%
Šeimos gydytojai	171545	146935	24610	14,3
Vidaus ligų gydytojai	28998	25878	3120	10,7
Vaikų ligų gydytojai	13654	11692	1962	14,3
Akušeriai-ginekologai	9093	11824	-2731	30,0
Chirurgai	21052	19986	1066	5,0
Psichiatrai	11118	1839	9279	83,4
Odontologai	57199	53491	3708	6,5
<b>Iš viso</b>	<b>312659</b>	<b>271645</b>	<b>41014</b>	<b>13,1</b>

Didėjantis apsilankymų skaičius pas pirminio lygio gydytojus, išskyrus gydytojus akušerius-ginekologus, atspindi jų turimos kompetencijos panaudojimą, funkcijų plėtrą Poliklinikoje bei nuostatos skiepijimą pacientams – rūpintis savo sveikata. Remiantis šia statistika taip pat galime teigti, kad **tikslas – padidinti gydytojų svarbą rūpinantis prisirašiusių gyventojų sveikata ir ligų profilaktika yra pasiektas.**

Ataskaitiniais metais Poliklinikoje išplėstas *skatinamųjų paslaugų* teikimas aptarnaujamiems gyventojams. Šių paslaugų teikimo apimtis, palyginti su 2012 m., išaugo 7,6 proc. (2715 paslaugų) – nuo 32704 (2012 m.) iki 35419 (2013 m.).

Ankstyvojoje piktybinių navikų stadijoje diagnozuota 14 atvejų – 2 mažiau nei pernai.

Pirminio lygio veiklos rezultatus, vykdant intensyvią pacientų sveikatos priežiūrą ir profilaktiką, atspindi kai kurių **gerų darbo rezultatų rodiklių išaugimas** palyginti su 2012 m.:

Geri darbo rezultatai (Šiaulių TLK duomenys):	Pacientų, kuriems atlikta paslauga, skaičius / potencialūs paslaugai prisirašę, proc.		Pokytis
	2013 m. %	2012 m. %	2013 m.–2012 m. %
Vaikų priežiūros intensyvumas	91 %	90 %	1,11 %
Suaugusių pacientų priežiūros intensyvumas	72	68	5,88
Gimdos kaklelio piktybinių navikų prevencinės programos vykdymas	27	26	3,85
Priešinės liaukos vėžio ankstyvosios diagnostikos programos vykdymas	47	51	-7,80
Vaikų profilaktinių tikrinimų intensyvumas	77	57	35,08

## Per 2013 m. profilaktiškai patikrinta 565 pacientais (1,79 proc.) daugiau nei 2012 m.

### *Imunoprofilaktika*

Pagal skiepų kalendorių 2013 m. vaikams buvo įskiepytos 4386 vakcinų dozės. Į jau mūsų įstaigoje naudojamų vakcinų spektrą įvesta nauja Prevenar 13 pneumokokinė polisacharidinė konjuguota 13-valentė vakcina, kuri 2014 m. bus įtraukta į privalomąjį vaikų skiepų kalendorių.

### *Slaugos paslaugos namuose*

Slaugos paslaugos namuose vykdytos kiek pasyviau nei pernai, nes per metus sumažėjo (2,17 proc.) slaugos paslaugų namuose gavėjų skaičius ir dėl to stebimas suteiktų paslaugų namuose skaičiaus mažėjimas (2,87 proc.).

RODIKLIS	2013 m.	2012 m.	Pokytis	
			vnt.	%
Slaugos paslaugų namuose gavėjų skaičius (ataskaitinio laik. paskutinę dieną)	496	507	-11	-2,17
Slaugos paslaugos namuose	3347	3446	-99	-2,87

### *Burnos higiena*

Poliklinikoje burnos higiena atliekama dviem metodais: rankiniu būdu, naudojant odontologines medžiagas ir vienkartinės priemonės, ir profesionali burnos higiena – su ultragarsiniu skaleriu, atliekamos procedūros su sodapūte.

Suteiktos burnos higienos paslaugos:

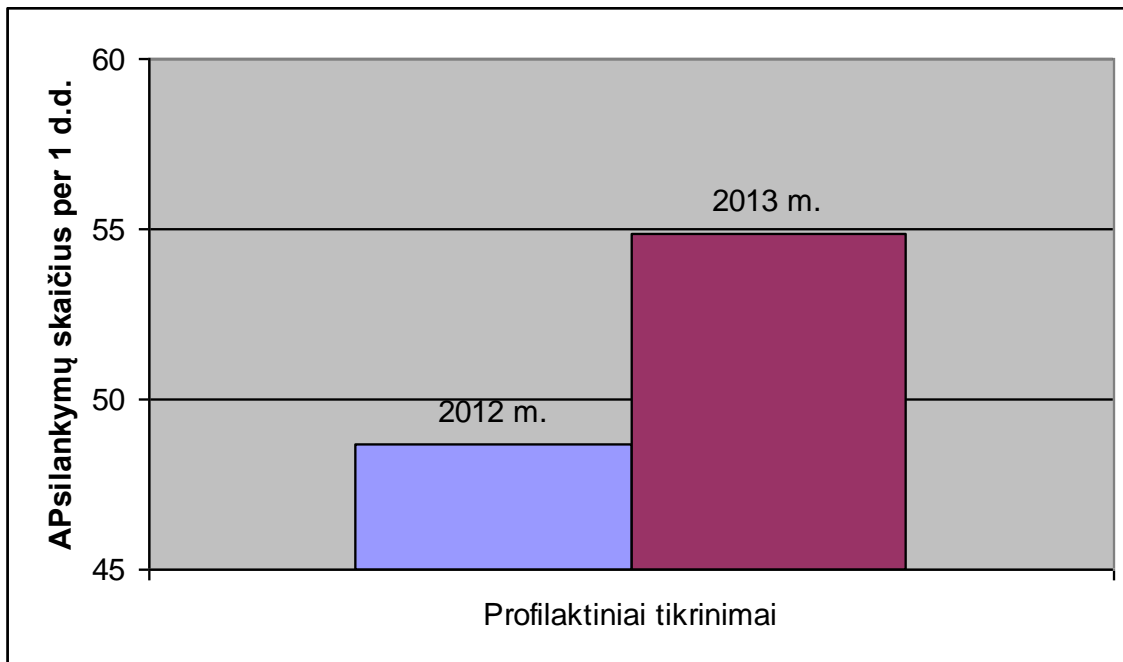
RODIKLIS	Paslaugos		Pokytis 2013–2012 m.	
	2013 m.	2012 m.	vnt.	%
Burnos higiena	2394	2002	392	19,58

2013 m. pacientų suinteresuotumas burnos higiena išaugo – suteikta net 392 paslaugomis daugiau nei 2012 m.

### *Profilaktiniai sveikatos tikrinimai*

*Profilaktiniai tikrinimai* vykdomi Profilaktinės medicinos tarnyboje, kuri susideda ne tik iš šeimos gydytojų, bet ir gydytojų specialistų komandos (gydytojų: oftalmologo, neurologo, otorinolaringologo, psichiatro). Tokios sudėties tarnyba gali teikti profilaktinių sveikatos tikrinimų paslaugas įvairių kategorijų darbuotojams ir pareigūnams. Dirbame ir popietinėmis valandomis. Apie šias teikiamas paslaugas informaciją galima rasti mūsų lankstinukuose ir interneto svetainėje.

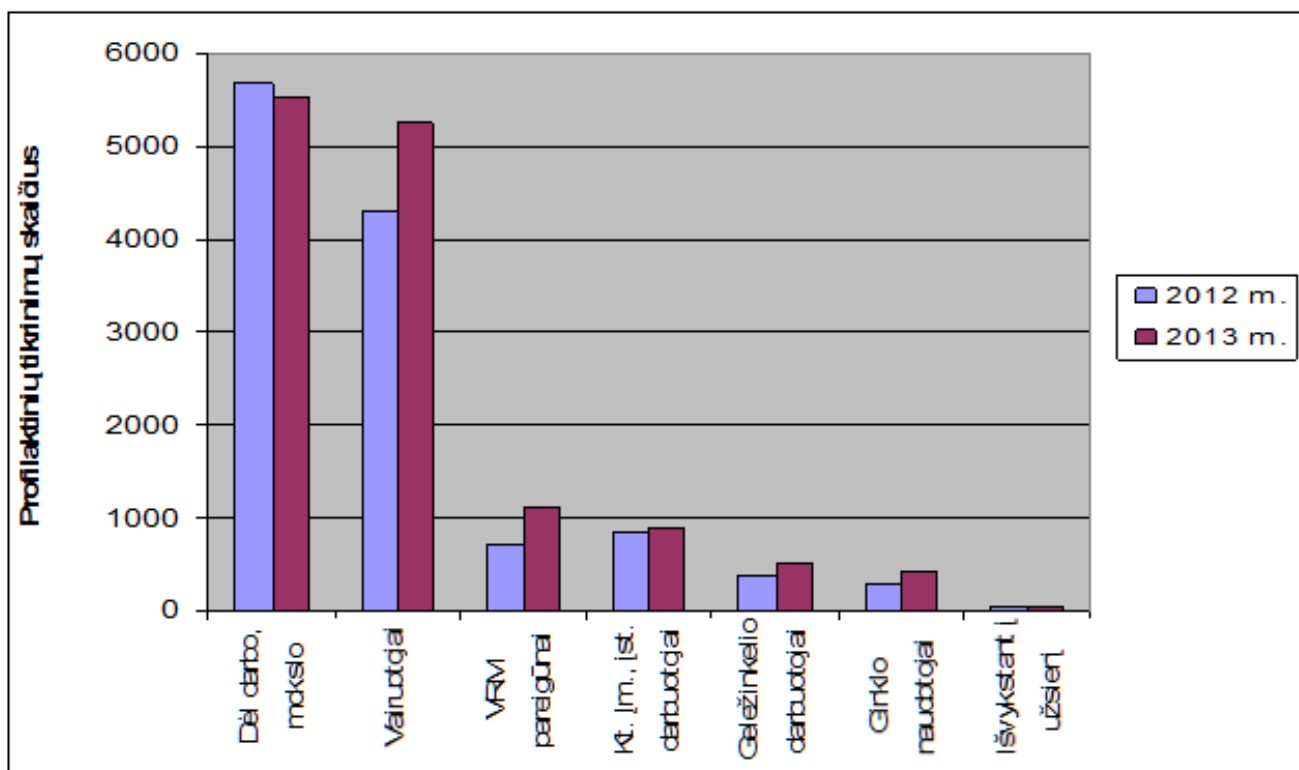
2012 m. vidutiniškai per 1 d. d.	2013 m. vidutiniškai per 1 d. d.
49	55



●  
*Profilaktinių sveikatos tikrinimų palyginamoji lentelė*

Profilaktiniai tikrinimai	2012 m.	2013 m.	Pokytis	
			Vnt.	Proc.
Dėl darbo, mokslo	5689	5534	-155	-2,72
Vairuotojai	4298	5262	964	22,43
VRM pareigūnai	696	1111	415	59,63
Kt. įm., įst. darbuotojai	854	896	42	4,92
Geležinkelio darbuotojai	385	504	119	30,91
Ginklo naudotojai	302	422	120	39,74
Išvykstantieji į užsienį	47	33	-14	-29,79
<b>Iš viso</b>	<b>12271</b>	<b>13762</b>	<b>1491</b>	<b>12,15</b>

## 2012–2013 m. profilaktinių tikrinimų palyginimo schema



Poliklinika pagal pasirašytas paslaugų teikimo sutartis su Sveikatos priežiūros tarnyba prie LR vidaus reikalų ministerijos 2013 m. tęsė pareigūnų, tarnaujančių Šiaulių ir Telšių apskrities vidaus reikalų įstaigose, profilaktinius sveikatos tikrinimus. Per 2013 m. sveikatos tikrinimas atliktas 2511, iš jų 1111 – tarnaujantiems vidaus reikalų įstaigose pareigūnams.

### *I lygio rezultatų apibendrinimas*

Poliklinikoje suteiktų paslaugų statistika parodo, kad 2013 m. buvo **pasiektas aktyvios profilaktikos vykdymo pirminėje grandyje uždavinys**, tokiu būdu prisidedant prie pacientų gyvenimo trukmės ilgėjimo ir mažinant gydymo sąnaudas ateityje bei užtikrinant pagrindinį Poliklinikos tikslą – kvalifikuotą, kokybišką ir savalaikį paslaugų teikimą.

## 2.2. Prevencinių programų vykdymas

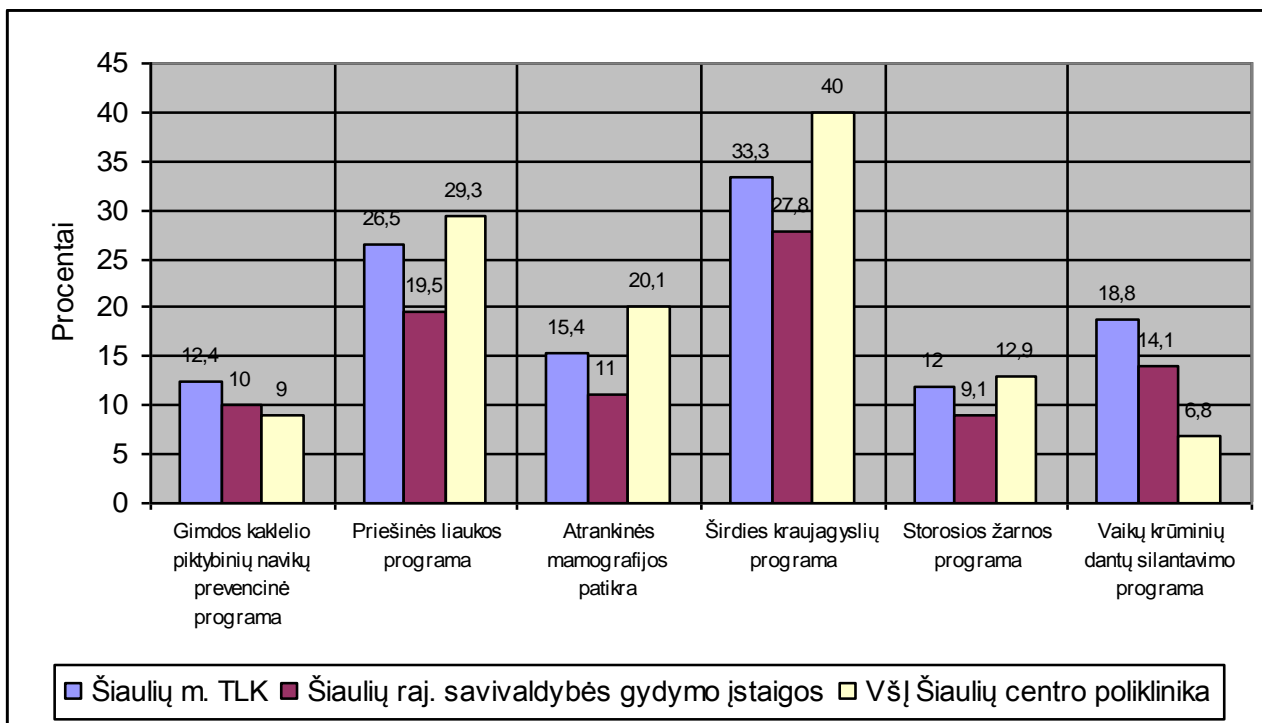
Poliklinikos paslaugų teikimo **prioritetinė kryptis – profilaktika.**

Tai atspindi 2013 m. vykdytos nacionalinės prevencinės programos:

- I. gimdos kaklelio piktybinių navikų prevencinė programa Poliklinikoje įvykdyta 9 % (12,4 % Šiaulių TLK vidurkis);
- II. priešinės liaukos vėžio profilaktikos atlikta Poliklinikoje 29,3 % (26,5 % Šiaulių TLK vidurkis);
- III. atrankinės mamografinės patikros atlikta Poliklinikoje 20,1 % (15,4 % Šiaulių TLK vidurkis);
- IV. širdies ir kraujagyslių ligų prevencijos atlikta Poliklinikoje 40 % (33,3 % Šiaulių TLK vidurkis, 27,8 % Šiaulių r. savivaldybės gydymo įstaigų pacientų vidurkis);
- V. storosios žarnos vėžio profilaktikos atlikta Poliklinikoje 12,9 % (12,0 % Šiaulių TLK vidurkis, 9,1 % Šiaulių r. savivaldybės gydymo įstaigų pacientų vidurkis);
- VI. vaikų krūminių dantų silantavimo atlikta Poliklinikoje 6,8 % (18,8 % įvykdžiusių Šiaulių miesto

savivaldybės gydymo įstaigų pacientų vidurkis, 14,1 % Šiaulių r. savivaldybės gydymo įstaigų pacientų vidurkis).

**2013 metų Šiaulių CP prevencinių programų įvykdymo vidurkis, palyginti su Šiaulių m. TLK ir Šiaulių r. savivaldybės gydymo įstaigų įvykdymo vidurkiiais**

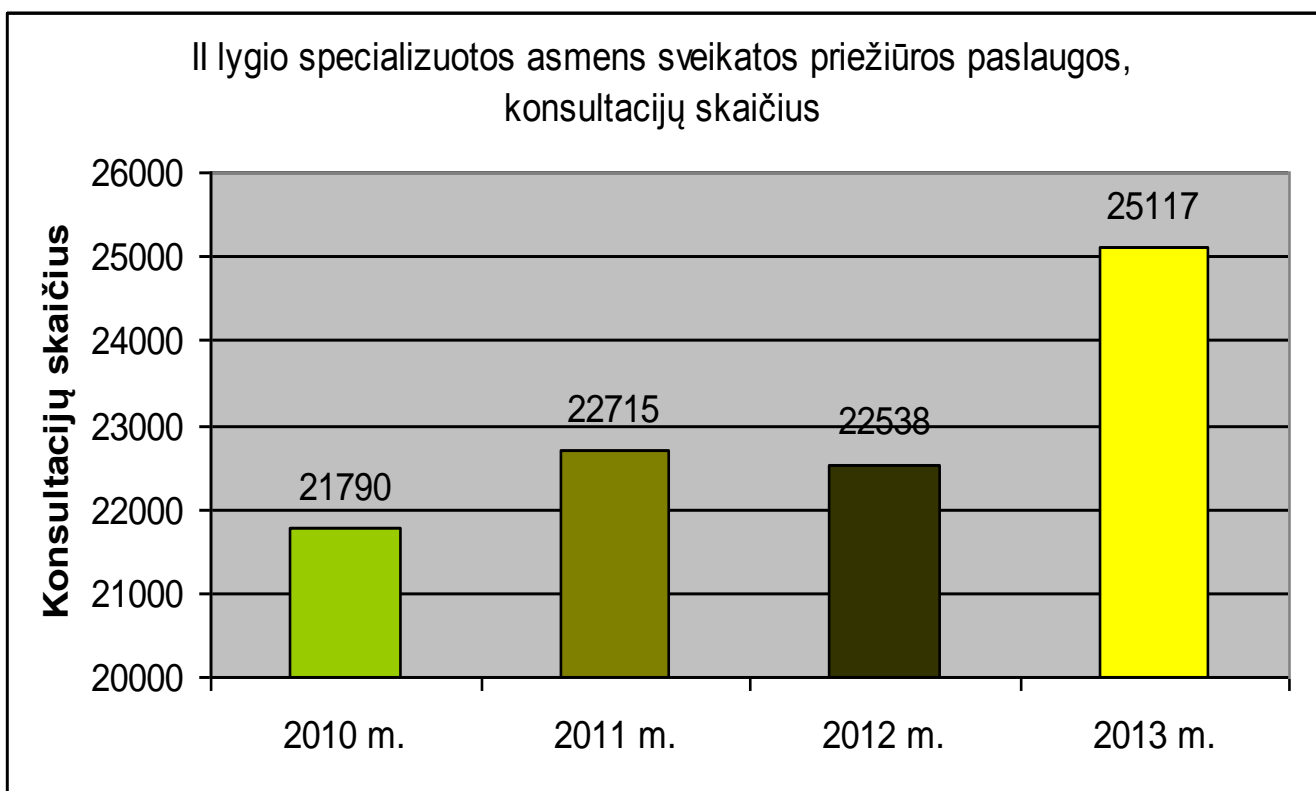


### 2.3. Antrinio lygio paslaugos

Šiaulių centro poliklinikoje teikiamų paslaugų apimtys nuolat auga. Dirbant su kai kuria nauja modernia medicinos diagnostikos įranga ir priemonėmis, vykdoma kvalifikuotų ir kokybiškų paslaugų plėtra.

Dėl paslaugų teikimo 2013 m. buvo sudaryta sutartis su Šiaulių TLK.

	2010 m.	2011 m.	2012 m.	2013 m.
<b>II lygio specializuotos asmens sveikatos priežiūros paslaugos (konsultacijų skaičius)</b>	21790	22715	22538	25117



Antrinio lygio veiklos rodikliai:

RODIKLIS	2013 m.	2012 m.	Pokytis 2013–2012 m.	
			vnt.	%
<b>Apsilankymas pas II lygio gydytojus specialistus</b>	25117	22538	2579	11,4
Iš jų dėl ligos	25117	22538	2579	11,4
Apsilankymai namuose	11 (burnos chirurgas)	-	-	-
<b>Suteiktos konsultacijos</b>	25117	22538	2579	11,4

Pastaba. Nuo 2013 m. balandžio mėn. apsilankymų skaičiaus nebėra. Yra tik konsultacijų skaičius.

**Gydytojų specialistų suteiktų konsultacijų skaičius:**

Specialybė	Konsultacijų skaičius		Pokytis 2013–2012 m.	
	2013 m.	2012 m.	vnt.	%
Oftalmologas	586	685	-99	-14,5
Echoskopuotojai	3614	3685	-71	-1,9
Endokrinologas	153	Dirba nuo 2013 m. 09 mėn.		
Endoskopuotojas	1947	1802	145	8,0
Odontologas ortodontas	292	Dirba nuo 2013-09-02		
Burnos chirurgas	1375	Dirba nuo 2013-09-02		



Odontologai ortopedai	174	Dirba nuo 2013-09-02		
Vaikų odontologas	137	Dirba nuo 2013-09-02		
Neurologas	668	826	-158	-19,1
Pulmonologas	576	122	454	372,1
Radiologai	14869	14630	239	1,6
Akušeris-ginekologas	637	826	-189	-22,9
Psichikos (psichiatrijos) dienos stacionaras	1290	Dirba nuo 2013 m. 07 mėn.		

### 2013–2012 m. Odontologijos centro II lygio paslaugos

Specialybė	Konsultacijų skaičius		Pokytis 2013–2012 m.	
	2013 m.	2012 m.	vnt.	%
Ortodontas	883	1293	-410	-31,7
Burnos chirurgas	3011	5038	-2027	-40,2
Ortopedai	451	575	-124	-21,6
Vaikų odontologas	409	544	-135	-24,8

*Pastaba.* Vadovaujantis Šiaulių miesto savivaldybės tarybos 2013 m. kovo 28 d. sprendimu Nr. T-72 „Dėl viešosios įstaigos Šiaulių odontologijos poliklinikos ir viešosios įstaigos Šiaulių centro poliklinikos reorganizavimo“, 2013 m. rugpjūčio 29 d. viešoji įstaiga Šiaulių odontologijos poliklinika buvo prijungta prie viešosios įstaigos Šiaulių centro poliklinikos ir toliau tęsia veiklą kaip vienas juridinis asmuo.

#### *Specializuotas odontologijos skyrius*

Šiame skyriuje teikiamos ortodonto, vaikų odontologo, burnos chirurgo, ortopedų paslaugos, vykdomas dantų protezavimas.

Protezavimo darbų apimtys per 2013 m.:

Protezavimo darbai pagal lėšų šaltinį	Apimtis, Lt
	2013 m.
TLK lėšomis	623468
Pacientų lėšomis (lengvatinis protezavimas)	0
Šiaulių m. savivaldybės lėšomis	16528
Mokamas pacientų	99171
<b>Iš viso</b>	<b>739166</b>

#### *Cukrinio diabeto prevencijos kabinetas*

Nuo 2013 m. liepos mėn. pradėtos teikti sergančiųjų cukriniu diabetu slaugos paslaugos. Slaugytojos diabetologės suteikė 278 paslaugas.

#### *Vaikų raidos sutrikimų ankstyvosios reabilitacijos tarnyboje*

Vaikų raidos sutrikimų ankstyvosios reabilitacijos tarnyboje per 2013 m. 45 pirminiais vaikais ir 261 lovodienio skaičiumi viršijo praėjusius 2012-uosius metus. Paslaugų skaičiumi taip pat 150 viršija

2012m. laikotarpį.  
Laboratorija

RODIKLIS	Tyrimų skaičius		Pokytis	
	2013 m.	2012 m.	Vnt.	%
Bendras kraujo tyrimas	41685	29752	11933	40,1
Bendras šlapimo tyrimas	20700	22676	-1976	-8,72
Biocheminiai ir imunologiniai tyrimai	47819	42307	5512	13,03
<b>Iš viso</b>	<b>110204</b>	<b>94735</b>	<b>5469</b>	<b>16,33</b>

Atnaujino laboratorijos įrangą: glikozilinto hemoglobino, eritrocitų nusėdimo greičio, C reaktyvaus baltymo nustatymui (CRB), bendro kraujo tyrimo atlikimui.

2013 m. sudaryta Laboratorinių tyrimų pirkimo-pardavimo sutartis Nr. S-36-13 su UAB „Medicina practica laboratorija“. Ataskaitiniu laikotarpiu buvo atlikta 50 proc. daugiau tyrimų nei 2012 m., t. y. 37975 tyrimai už 196 397 Lt, iš jų: 65 proc. sudaro privalomieji laboratoriniai tyrimai, įeinantys į šeimos gydytojo normą – 128469 Lt; 35 proc. sudaro mokami laboratoriniai tyrimai – 67 828 Lt. Palyginti su 2012 m., mokamų laboratorinių tyrimų sumažėjo 42 proc.

#### *II lygio rezultatų apibendrinimas*

Poliklinikoje suteiktų antrinio lygio paslaugų statistika parodo, kad 2013 m. buvo *pasiektas antrinio lygio paslaugų plėtros uždavinys*, tokiu būdu gerinant ligų diagnostikos, gydymo prieinamumą ir kokybę pacientams bei užtikrinant pagrindinį Poliklinikos tikslą – kvalifikuotą, kokybišką ir savalaikį paslaugų teikimą.

#### **2.4. Šiaulių miesto savivaldybės finansuojamų programų vykdymas**

Šiaulių miesto savivaldybės administracija 2013 m. finansavo šių visuomenės sveikatos rėmimo specialiųjų programų vykdymą:

Programa	Vertė, Lt
Žalos mažinimo programa „žemo slenksčio“ kabinete, teikiant paslaugas atskirties grupėms bei prostitucijos ir prekybos žmonėmis aukoms	20 000
Motinstės mokykla, programos veikloje organizuojami mokymai ir paskaitos asmenims, besiruošiantiems tapti tėvais	7 000
Ankstyvosios vaiko raidos priežiūros mokykla	13 000
Cukrinio diabeto komplikacijų prevencijos kabineto paslaugoms teikti	13 440
Sveiki dantys – sveikas ir pilnavertis gyvenimas	18 000
Augu sveikais dantukais	8 400
Šiaulių miesto gyventojų dantų protezavimas, kompensuojamas iš savivaldybės biudžeto	20 000

Taip pat padedame iš prostitucijos bei prekybos žmonėmis gniaužtų ištrūkusiems ir socialinio draudimo neturintiems asmenims įveikti psichologinę traumą, bendravimo problemas, priklausomybės nuo narkotinių medžiagų ir alkoholio problemas, fizinį išsekimą, atliekame laboratorinius tyrimus, teikiame gydytojų specialistų konsultacijas.

*Konsultuojame asmenis, kurie vartoja švirkščiamuosius narkotikus.* Suteikiame daugiau informacijos, kaip galima apsaugoti save ir kitus nuo plintančių infekcinių ligų (ŽIV / AIDS, hepatito B ir C), motyvuojame juos gydytis. Konsultuojame tėvus, kaip atlikti testą vaikams dėl narkotikų vartojimo. Besikreipiantiems į „žemo slenksčio“ paslaugų kabinetą dalijame apsaugos priemonės, surenkame ir keičiame panaudotus švirkštus į sterilius.

*Pakaitinis gydymas metadonu.* Skiriama pacientams, vartojantiems opioidinius narkotikus. Konsultacijose teikiame medicininę ir psichologinę pagalbą.

*II lygio konsultacinės poliklinikos ir reabilitacijos paslaugų plėtra.* Pakartotinai pateikti 2013 m. gegužę VIP projektai LR sveikatos apsaugos ministerijai:

1. Sergamumo ir mirtingumo nuo neinfekcinių ligų mažinimas, įdiegiant naujas diagnostikos technologijas Šiaulių centro poliklinikoje.

2. Šeimos sveikatos stiprinimas, atnaujinant ambulatorinių reabilitacijos paslaugų teikimą Šiaulių centro poliklinikoje.

## **2.5. Visuomenės švietimas ir informavimas**

Įgyvendinant vieną iš kokybės vadybos sistemos priemonių – visuomenės sveikatos švietimą, Poliklinika veiklą organizavo trimis kryptimis:

### ❖ *Sveikatingumo metams paminėti skirtų renginių organizavimas:*

- *Šypsena 2013* – šventė, skirta ikimokyklinio ir mokyklinio amžiaus vaikams priminti prieš vasaros atostogas apie burnos priežiūrą ir profilaktiką.
- *Burnos higiena* – paskaita, skirta nėščioms moterims.
- *Pradinių klasių mokinių piešinių paroda* – skirta mokyklinio amžiaus vaikams.
- *Mokymai apie alkoholio ir narkotikų žalą žmogaus sveikatai* – suteikiame asmenims žinių apie alkoholio ir narkotinių medžiagų žalą žmogaus sveikatai, galimas jų vartojimo pasekmes sveikatai ir kelių eismo saugumui. Mokymai skirti asmenims, praradusiems teisę vairuoti dėl neblaivumo, apsvaigimo nuo narkotinių medžiagų ar vaistų.
- *Vykdyta vaikų ir jaunimo apsvaigimo nuo narkotinių, psichotropinių ir kitų psichoaktyviųjų medžiagų prevencija* – gydytojai psichiatrai mokyklose skaitė paskaitas, suorganizuoti moksleiviams ir jų tėveliams bendri informaciniai diskusiniai susitikimai.
- *Sudarytos sąlygos atlikti greituosius narkotinių ir psichotropinių medžiagų nustatymo (seilėse ir šlapime) testus* arba apmokyti tėvus pačius atlikti šiuos testus namuose. Šiomis galimybėmis pasinaudojo 25 tėvai.

### ❖ *Informacinės medžiagos platinimas gyventojams:*

2013 m. Poliklinikoje bei jos aptarnaujamuose rajonuose buvo išplatinti informaciniai lankstinukai apie nacionalines prevencines programas, apie psichoaktyviųjų medžiagų vartojimo žalą ir apie šių medžiagų nustatymo galimybes, cukrinio diabeto prevenciją, burnos priežiūrą, profilaktinius sveikatos tikrinimus, įstaigoje iškabinti informaciniai plakatai, nuolat demonstruojami monitoriuose vaizdo siužetai, susiję su antikorupeine informacija.

### ❖ *Informacinių straipsnių sveikatos temomis publikavimas žiniasklaidos priemonėse:*

- Spausdinti informaciniai šviečiamieji straipsniai periodiniuose leidiniuose apie narkotinių, psichotropinių ir kitų psichoaktyviųjų medžiagų prevenciją, dantų silantavimą, mokinių sveikatą, sveiką mitybą ir mankštą.

Informacijos apie sveiką gyvenseną, ligų prevenciją ir Poliklinikos teikiamas paslaugas sklaida prisidėjo prie kai kurių gydytojų suteiktų konsultacijų skaičiaus padidėjimo 2013 m. bei prie prisirašiusių pacientų, apsilankiusių bent vieną kartą per metus, skaičiaus išaugimo palyginti su 2012 m.

## **2.6. Pacientų pasitenkinimo teikiamomis paslaugomis lygis**

Per 2013 m. gauta 11 padėkų. Pacientų padėkos skirtos gydytojams psichiatriams, šeimos gydytojams, gydytojams odontologams, bendrosios praktikos ir psichikos sveikatos slaugytojams, skyrių vedėjams.

Apibendrinant pacientų skundų tendencijas, per 2013 m. Poliklinikoje gauti 2 skundai – dėl vidaus ligų gydytojos nekompetencijos ir netaktiško elgesio ir kitas skundas – dėl nemandagaus rūbininkės elgesio. Neatsirado asmenų, galinčių patvirtinti ar paneigti pastarajame skunde minimus nepagarbaus elgesio faktus.

Pagrįstas skundas – pirmasis. Siekiant aiškumo ir paslaugų kokybės teikimo vertinimui, buvo pateiktos vidinio medicininio audito išvados, gydytojos veiksmai svarstyti Gydyimo taryboje. Skundas iširtas, įvertintas ir pareiškėjai pateiktas atsakymas raštu.

Pacientų pageidavimai sprendžiami pagal galiojančius teisės aktus, operatyviai, siekiant taikaus sutarimo. Poliklinika vykdo teisės aktų reikalavimus ir savo veiklą draudžia savanorišku civilinės atsakomybės draudimu.

## **2.7. Kokybės vadybos sistemos tobulinimas**

Siekiant racionalaus valdymo ir kokybiško paslaugų teikimo, 2013 m. kokybės vadybos sistemą papildėme 21 nauja kokybės vadybos procedūra, reglamentuojančia veiklą naujai įsteigtame Psichikos (psichiatrijos) dienos stacionare, Varpo g. 9.

Poliklinikos administracija įsipareigoja suteikti sveikatos priežiūros personalui tinkamas darbo sąlygas, atnaujinti medicininę įrangą, diegti informacines technologijas, gerinti teikiamų sveikatos priežiūros paslaugų administravimą, pripažinti darbuotojų nuopelnus ir skatinti juos tobulinti teikiamas sveikatos priežiūros paslaugas, kreipti ypatingą dėmesį keliant medicinos personalo kvalifikaciją, peržiūrėti kokybės politiką, kad ji nuolat išliktų tinkama.

Esame šeimos gydytojų mokomoji rezidentūros bazė. 2013 m. sudarėme sutartis su VU ir tęsėme bendradarbiavimą su LSMU dėl gydytojų rezidentų rezidentūros bazės miesto ir kaimo sąlygomis (Rėkyvos ambulatorijoje). Per 2013 m. turėjome 11 gydytojų rezidentų.

Po 2013 m. rugpjūčio 30 d. įvykusios reorganizacijos su viešąja įstaiga Šiaulių odontologijos poliklinika teko peržiūrėti visas veikloje naudojamas formas, vidaus tvarkos taisykles ir kokybės vadybos procedūras.

Siekiant supažindinti su įstaigos kokybės vadybos kryptimis bei suteikti žinių personalui, buvo suorganizuoti išplėstiniai mokomieji susirinkimai: Stebėtojų taryba – 1, Slaugos taryba – 5, Gydytojų taryba – 2, Administracija – 4. Taip pat rengiamos konferencijos, susitikimai su Visuomenės sveikatos centru, Neįgalumo ir darbingumo nustatymo tarnybos, „Sodros“, farmacijos kompanijų atstovais.

Taip pat vykdyti kontroliuojančių institucijų patikrinimai: Šiaulių TLK – 7 kartus, „Sodra“ – 1, Visuomenės sveikatos centras – 4, Šiaulių regiono aplinkos apaugos departamentas – 1, Valstybinė vaistų kontrolės tarnyba – 1, Šiaulių apskrities priešgaisrinė gelbėjimo valdyba – 1.

Per 2013 m. atlikti 7 vidaus medicininio audito tyrimai. Atliekant vidaus auditą buvo tikrinami ir vertinami audituojamo padalinio ar skyriaus veiklos procesai (jų atitikimas lokaliems ir norminiams teisės aktams bei sutartims), turintys įtakos veiklai, ar informacija apie padalinio ar skyriaus veiklą yra išsami ir patikima.

Auditų metu neatitikčių neužfiksuota, pažeidimų nerasta, aktų nesurašyta. 2013 m. atnaujinta Poliklinikos kokybės politika, patvirtintos pacientų sutikimo intervencinėms ir invazinėms procedūroms formos.

### 3. PERSONALAS IR KVALIFIKACIJOS KĖLIMAS

Per 2013 m. į Polikliniką buvo priimtas 21 darbuotojas, atleisti – 16. Įstaigoje dirba 348 darbuotojai. Iš jų **104 gydytojai**: šeimos – 34 (1 iš jų tikslinėse vaiko auginimo atostogose), vidaus ligų – 7, vaikų ligų – 4, chirurgų – 4, gydytojų psichiatrų – 6, akušerių-ginekologų – 4, gydytojų specialistų – 18, gydytojų odontologų – 26 (3 iš jų tikslinėse vaiko auginimo atostogose). **Slaugos specialistų 176**, iš jų: slaugytojų, kineziterapeuto padėjėjų, medicinos registratorių, sveikatos statistikių – 99 (1 iš jų tikslinėse vaiko auginimo atostogose), akušerių – 5, klinikos laborančių – 6; psichikos sveikatos slaugytojų – 8, radiologijos technologijų – 8, socialinių darbuotojų – 5, gydytojų odontologų padėjėjų – 35, burnos higienisčių – 8, dantų technikų – 2. **Ūkio reikalų tarnyboje 45** (1 iš jų tikslinėse vaiko auginimo atostogose), valytojos, liftininkai, rūbininkai, vairuotojai, autošaltkalviai, ūkio reikalų tvarkytojai, ūkio dalies darbuotojai. **Kitas personalas 23**, iš jų medicinos psichologų – 5, logoterapeutų – 4, meno terapeutas – 1, personalo ir viešųjų pirkimų, finansų ir apskaitos skyrius, kasa, kompiuterių tinklų administratoriai, biuro administratorė, dokumentų administravimo specialistė – 13.

Įgyvendinus Psichikos (psichiatrijos) dienos stacionaro įkūrimo projektą, sukurtos gydytojo psichiatro (0,5 et.), vedėjo (0,25 et.), medicinos psichologo (0,75 et.), socialinio darbuotojo (1 et.), psichikos sveikatos slaugytojo (0,5 et.), meno terapeuto (0,5 et.) darbo vietos.

2013-06-27 įstaigos salėje Saugos ir kokybės ekspertų biuras pagal kvalifikacijos tobulinimo programą, suderintą su Slaugos darbuotojų tobulinimosi ir specializacijos centru, suorganizavo seminarą, skirtą psichikos sveikatos slaugytojams, klinikos laborantams, akušeriams, slaugytojams tema „Hospitalinių infekcijų rizikos mažinimas asmens sveikatos priežiūros įstaigose“. Gauti sertifikatai.

Poliklinikos darbuotojų 2013 m. kvalifikacijos kėlimo sąnaudos sudarė 13192 Lt, palyginti su 2012 m. jos sumažėjo 26 proc.

### 4. INFORMACINIŲ TECHNOLOGIJŲ IR INFRASTRUKTŪROS PLĖTRA

#### 4.1. Informacinių technologijų vystymas

Informacinių technologijų plėtra 2013 m.:

- ❖ kompiuterizuota 10 naujų darbo vietų gydytojams, nupirkta naujos orgtechnikos, įgyvendinant vykdomus projektus;
- ❖ įdiegta IP telefonija Odontologijos centre – įrengtos telefono stotelės, telefonizuoti visi kabinetai, įdiegta galimybė skambinti ir prisiskambinti, sujungti, peradresuoti ir t. t.
- ❖ kompiuterizuota Odontologijos centre kasos darbo vieta, įdiegta modulio „Medis“ sąsaja.

Informacinių sistemų vystymas Poliklinikos gydytojams suteikia galimybių operatyviau pasirūpinti paciento sveikata ir tokiu būdu padeda siekti vieno iš pagrindinių Poliklinikos tikslų – operatyvios ir kokybiškos medicininės pagalbos teikimo.

#### 4.2. Infrastruktūros ir medicininės įrangos atnaujinimas

##### *Infrastruktūros atnaujinimas*

Siekiant Poliklinikos pacientams sukurti jaukią aplinką 2013 m. buvo tęsiami infrastruktūros atnaujinimo darbai: suremontuoti nulinio aukšto kabinetai ir koridorius, visi tualetai, viena laiptinė, 7 šeimos gydytojų kabinetai, 4 chirurgų kabinetai ir pagaminti nauji baldai, iš dalies atnaujinta laboratorija (pakeistas linoleumas, apšvietimas). Taip pat apšvietimas pakeistas dar 3 kabinetuose.

### *Medicininės įrangos atnaujinimas*

Įsigyta įranga per 2013 m. iš Poliklinikos lėšų:

- ❖ pėdų ir nagų priežiūros prietaisas *Podotronic* ir valymo ultragarsu prietaisas *Elmasonic*, skirti Diabetinės pėdos kabinetui;
- ❖ medicininės mechaninės svarstyklės, trijų dalių medicininės širmos, kraujo spaudimo matavimo aparatai, skirti šeimos gydytojų kabinetams;
- ❖ negatoskopai, šviesos šaltinis, skirti chirurgijos kabinetui;
- ❖ medicininiai krepšiai – pirmosios pagalbos vaistų rinkiniams;
- ❖ turbininiai ir kampiniai antgaliai su ir be šviesolaidžiais, ultragarsinio skalerio antgalis, skirti Odontologijos centrui.

Pagal Panaudos sutartį įsigijome šiuos prietaisus:

- ❖ glikolizuoto hemoglobino analizatorius *Quolab-1*, skirtas laboratorijai gliukoto hemoglobino nustatymui;
- ❖ Hematologinis analizatorius *MEK-6400*, skirtas laboratorijai bendram kraujo tyrimui.
- ❖ Fluorometro sistema *i-chroma poc*, skirta laboratorijoje CRB kiekybiniais tyrimams nustatyti.

### **4.3. Investicinių projektų įgyvendinimas**

2013 m. įgyvendinamas **projektas *Psichikos (psichiatrijos) dienos stacionaro (centro) įkūrimas prie viešosios įstaigos Šiaulių centro poliklinikos***, finansuojamas iš Europos Sąjungos lėšų pagal 2007–2013 m. Sanglaudos skatinimo veiksmų programos 2 prioriteto „Viešųjų paslaugų kokybė ir prieinamumas: sveikatos, švietimo ir socialinė infrastruktūra“ priemonę VP3-2.1-SAM-08-R „Psichikos dienos stacionarų (centrų) įkūrimas“. Bendra projekto vertė: 2 157 498,49 Lt, iš jų 1833873,72 Lt, t. y. 85 proc., ES struktūrinių fondų finansavimas, Poliklinikai tenkanti dalis – 102055,23 Lt.

*Rezultatas.* Šis novatoriškas, modernus stacionaras atidarytas 2013 m. liepos mėn. Šis centras – visuomenės sveikatos stiprinimo vieta, leidžianti psichikos ir elgesio sutrikimų turintiems asmenims liekant pažįstamoje, artimoje aplinkoje gauti reikiamą pagalbą. Stacionaras yra Poliklinikos padalinys, teikiantis antrines psichikos stiprinimo paslaugas.

*Paslaugos.* Psichikos ar elgesio sutrikimų turintys asmenys *Psichikos (psichiatrijos) dienos stacionare* gaus nemokamą kompleksinę, į individualius jų poreikius orientuotą profesionalią medicinos darbuotojų pagalbą.

Dienos stacionare vykdomos įvairios terapinės palaikomąją psichoterapiją skatinančios individualiai ir grupėje vykstančios veiklos bei terapijos: filmų, meno, šokio, šviesos, streso įveika (psichologinių įgūdžių lavinimas), judesio, biblioterapijos, muzikos, kompiuterinio raštingumo, kasdienių įgūdžių lavinimas (savipriežiūros įgūdžių), teisingų ir saugių medicininių įgūdžių lavinimas, teisinio švietimo, autogeninės treniruotės, maisto ruošimo, siuvimo, medžio apdirbimo, aromaterapijos, multisensorinės, molio lipdymo, parodų, muziejų, socialinių paslaugų įstaigų lankymas, turimų socialinių, buitinių įgūdžių palaikymas ir vystymas.

Teikiant sveikatos priežiūros, psichologinę ir socialinę pagalbą stiprinami psichikos negalią turinčių žmonių fiziniai ir psichosocialiniai gebėjimai, skatinamas pacientų savarankiškumas. Be to, tokiu būdu palengvinama ir ligonio šeimos narių kasdienybė – sudaromos galimybės laikinai atsitraukti iš globos proceso.

2011–2015 m. kartu su VšĮ Radviliškio ligonine **įgyvendinamas projektas „E-sveikatos paslaugų plėtra Šiaulių regiono asmens sveikatos priežiūros įstaigose“**. Vykdamas projektą bus įdiegta Šiaulių regiono sveikatos priežiūros įstaigų informacinė sistema, užtikrinanti medicininių duomenų perdavimą į Elektroninę sveikatos paslaugų ir bendradarbiavimo infrastruktūros informacinę sistemą, sukuriant paciento viso gyvenimo elektroninių sveikatos įrašų istoriją.

## 5. FINANSINĖ INFORMACIJA

### 5.1. Įstaigos pajamos pagal šaltinius ir jų panaudojimas pagal išlaidų rūšis

VšĮ Šiaulių centro poliklinikos *pajamos*:

Rodiklis	2013 m.		2012 m.		Pokytis Lt	Pokytis proc.
	(Lt)	%	(Lt)	%		
<b>PAGRINDINĖS VEIKLOS PAJAMOS</b>	12.582.043 Lt	100,00%	10.780.316 Lt	100,00	1.801.727 Lt	16,71
FINANSAVIMO PAJAMOS, IŠ JŲ:	341.816 Lt	2,72%	280.292 Lt	2,60%	61.524 Lt	21,95
Iš valstybės biudžeto	73.468 Lt	0,58%	64.130 Lt	0,59%	9.338 Lt	14,56
Iš savivaldybių biudžeto	38.600 Lt	0,31%	20.000 Lt	0,19%	18.600 Lt	93,00
Iš kitų finansavimo šaltinių	229.748 Lt	1,83%	196.162 Lt	1,82%	33.586 Lt	17,12
<b>PAGRINDINĖS VEIKLOS PAJAMOS, IŠ JŲ:</b>	12.240.227 Lt	97,28%	10.500.024 Lt	97,40%	1.740.203 Lt	16,57
PSDF pajamos	11.318.376 Lt	89,96%	9.877.520 Lt	91,63%	1.440.856 Lt	14,59
Mokamos paslaugos	921.851 Lt	7,32%	622.504 Lt	5,77%	299.347 Lt	48,09

VšĮ Šiaulių centro poliklinikos *sąnaudos*:

Sąnaudų straipsnis	2013 m.		2012 m.		Pokytis Lt	Pokytis proc.
	(Lt)	%	(Lt)	%		
<b>Sąnaudos, iš jų:</b>	<b>12.574.517 Lt</b>	<b>99,94%</b>	<b>10.694.946 Lt</b>	<b>99,21%</b>	1.879.571 Lt	<b>17,08</b>
<i>Iš PSDF biudžeto lėšų</i>	11.314.610 Lt	89,93%	9.839.660 Lt	91,27%	1.474.950 Lt	14,99
<i>Iš kitų lėšų</i>	1.047.440 Lt	8,32%	786.248 Lt	7,29%	261.192 Lt	42,48
<i>Iš finansavimo lėšų</i>	212.467 Lt	1,69%	69.037 Lt	0,64%	143.429 Lt	9,76
<b>Finansinis rezultatas, iš jų:</b>	<b>7.526 Lt</b>	<b>0,06%</b>	<b>85.370 Lt</b>	<b>0,79%</b>	- 77.844 Lt	<b>-81,43</b>
<i>Iš PSDF biudžeto lėšų</i>	3.766 Lt	0,03%	37.860 Lt	0,35%	- 34.094 Lt	-90,05
<i>Iš kitų lėšų</i>	3.760 Lt	0,03%	47.510 Lt	0,44%	- 43.750 Lt	41,19
<i>Iš finansavimo lėšų</i>	- Lt		- Lt		- Lt	
Darbo užmokesčio, iš jų:	7.941.438 Lt	63,12%	7.138.275 Lt	66,22%	803.163 Lt	11,25
<i>Iš PSDF biudžeto lėšų</i>	7.146.590 Lt	56,80%	6.506.712 Lt	60,36%	639.878 Lt	9,83
<i>Iš kitų lėšų</i>	737.113 Lt	5,86%	578.935 Lt	5,37%	158.178 Lt	27,32
<i>Iš finansavimo lėšų</i>	57.735 Lt	0,46%	52.628 Lt	0,49%	5.107 Lt	9,70
- socialinio draudimo įmokų	2.437.825 Lt	19,38%	2.190.344 Lt	20,32%	247.481 Lt	11,30
<i>Iš PSDF biudžeto lėšų</i>	2.207.430 Lt	17,54%	2.010.362 Lt	18,65%	197.068 Lt	9,80
<i>Iš kitų lėšų</i>	212.480 Lt	1,69%	163.678 Lt	1,52%	48.802 Lt	29,82
<i>Iš finansavimo lėšų</i>	17.915 Lt	0,14%	16.304 Lt	0,15%	1.611 Lt	9,88
<i>Sukaupti atostoginiai</i>	12.781 Lt	0,10%	52.288 Lt	0,49%	- 39.507 Lt	-75,56
<i>Socialinio draudimo nuo sukauptų atostoginių</i>	3.959 Lt	0,03%	16.199 Lt	0,15%	- 12.240 Lt	-75,56
<i>Vaistai ir medicininės priemonės, tame skaičiuje:</i>	979.737 Lt	7,79%	718.548 Lt	6,67%	261.189 Lt	36,35
<i>Iš PSDF biudžeto lėšų</i>	916.342 Lt	7,28%	675.209 Lt	6,26%	241.133 Lt	35,71
<i>Iš kitų lėšų</i>		0,00%		0,00%	- Lt	46,28
<i>Iš finansavimo lėšų</i>	63.395 Lt	0,50%	43.339 Lt	0,40%	20.056 Lt	
Komunalinių paslaugų iš jų:	324.794 Lt	2,58%	291.609 Lt	2,71%	33.185 Lt	11,38
<i>Iš PSDF biudžeto lėšų</i>	292.203 Lt	2,32%	267.413 Lt	2,48%	24.790 Lt	9,27
<i>Iš kitų lėšų</i>	32.591 Lt	0,26%	24.196 Lt	0,22%	8.395 Lt	34,70
<i>Iš finansavimo lėšų</i>		0,00%		0,00%	- Lt	
Einamojo remonto, iš jų:	346.188 Lt	2,75%	71.442 Lt	0,66%	274.746 Lt	384,68
<i>Iš PSDF biudžeto lėšų</i>	313.337 Lt	2,49%	65.312 Lt	0,61%	248.025 Lt	379,75
<i>Iš kitų lėšų</i>	32.851 Lt	0,26%	6.130 Lt	0,06%	26.721 Lt	435,90
<i>Iš finansavimo lėšų</i>		0,00%		0,00%	- Lt	
Ilgalaikio turto nusidėvėjimas, iš jų:	96.449 Lt	0,77%	94.020 Lt	0,87%	2.429 Lt	2,58
<i>Iš PSDF biudžeto lėšų</i>	86.893 Lt	0,69%	86.134 Lt	0,80%	759 Lt	0,88
<i>Iš kitų lėšų</i>	9.556 Lt	0,08%	7.886 Lt	0,07%	1.670 Lt	21,18
<i>Iš finansavimo lėšų</i>		0,00%		0,00%	- Lt	
Kitų paslaugų, iš jų:	360.222 Lt	2,86%	158.039 Lt	1,47%	202.183 Lt	127,93
<i>Iš PSDF biudžeto lėšų</i>	288.170 Lt	2,29%	158.039 Lt	1,47%	130.131 Lt	82,34
<i>Iš kitų lėšų</i>	- Lt	0,00%		0,00%	- Lt	
<i>Iš finansavimo lėšų</i>	72.052 Lt	0,57%		0,00%	72.052 Lt	

## 5.2. Informacija apie įstaigos įsigytą ir perleistą turta



Ilgalaikio turto įsigijimas pagal turto grupes ir įsigijimo šaltinius 2013 m.:

Ilgalaikio turto grupė	Iš PSDF lėšų	Iš finansavimo lėšų	Iš viso:	Iš PSDF lėšų	Iš finansavimo lėšų	Iš viso:
<b>Įsigytas ilgalaikis turtas, iš jo:</b>	<b>9.450</b>	<b>0</b>	<b>9.450</b>	<b>33.118</b>	<b>0</b>	<b>33.118</b>
Nematerialus turtas			0	1.772		1.772
Kompiuterinė įranga			0	11.641		11.641
Medicinos įranga	5.203		5.203	1.392		1.392
Mašinos ir įrengimai			0			0
Baldai			0	16.115		16.115
Biuro įranga			0			0

**5.3. Duomenys apie įstaigos dalininkus, jų įnašų vertę ir įstaigos išlaidos su dalininku susijusiems asmenims**

Vienintelė VšĮ Šiaulių centro poliklinikos dalininkė yra *Šiaulių miesto savivaldybė*, kurios įnašo vertė 2012 m. trumpalaikiu turtu buvo 115148,97 Lt. Šiaulių miesto savivaldybės 2013 m. kovo 28 d. sprendimu Nr. T-72 vykdant reorganizaciją prijungta viešoji įstaiga Šiaulių odontologijos poliklinika, todėl dalininko įnašas padidėjo 114 proc. trumpalaikiu turtu. 2013 m. vertė trumpalaikiu turtu 246477,85 Lt.

Išlaidų išmokoms su dalininku susijusiems asmenims nepatirta.

**5.4. Viešosios įstaigos sąnaudos valdymo išlaidoms**

Valdymo išlaidas sudaro su įstaigos vadovu, jo pavaduotojais ir vyriausiuoju buhalteriu susijusios tiesioginės ir netiesioginės išlaidos:

Valdymo sąnaudos	2013 m.	Dalis visose sąnaudose
Darbo užmokestis	249 637 Lt	1,99 %
Socialinis draudimas	77 337 Lt	0,61 %
Garantinis fondas	499 Lt	0,01 %
<b><i>Iš viso su darbo užmokesčiu susijusios išlaidos</i></b>	<b><i>327 473Lt</i></b>	<b><i>2,61 %</i></b>

Vyriausiasis gydytojas

Mindaugas Maželis